

แบบประเมินค่างานตำแหน่งประเภทวิชาชีพเฉพาะหรือเชี่ยวชาญเฉพาะ  
ระดับชำนาญการและระดับชำนาญการพิเศษ

๑. ตำแหน่งเลขที่ .....

ชื่อตำแหน่ง นักวิทยาศาสตร์ ระดับตำแหน่ง ปฏิบัติการ

สังกัด คณะอุตสาหกรรมเกษตร มหาวิทยาลัยเทคโนโลยีราชมงคลศรีวิชัย

ขอกำหนดตำแหน่งเป็นตำแหน่ง นักวิทยาศาสตร์ ระดับตำแหน่ง ชำนาญการ

๒. หน้าที่และความรับผิดชอบของตำแหน่ง	
ตำแหน่งเดิม	ตำแหน่งใหม่
<p><b>๒.๑ ด้านการปฏิบัติการ</b> <b>เตรียมปฏิบัติการ</b></p> <p>๑.๑ มีการ ควบคุม การเบิกจ่ายสารเคมี อาหาร เลี้ยงเชื้อ อุปกรณ์เครื่องแก้ว ในแลปฏิบัติการ</p> <p>๑.๒ จัดทำบัญชีสารเคมี อุปกรณ์เครื่องแก้ว และ อาหารเลี้ยงเชื้อ (แบบ maximum-minimum)</p> <p>๑.๓ ตรวจสอบเช็คสต็อกอุปกรณ์เครื่องแก้ว สารเคมี และอาหารเลี้ยงเชื้อทุกภาคการศึกษา</p> <p>๑.๔ จัดเตรียม สารเคมี อาหารเลี้ยงเชื้อ และ สารละลายเจือจางสำหรับใช้ในแลปฏิบัติการ</p> <p>๑.๕ อำนวยความสะดวกในการใช้งานของ เครื่องมือวิทยาศาสตร์ วัสดุอุปกรณ์ และการ บำรุงรักษาเครื่องมือขั้นต้นในห้องปฏิบัติการ</p> <p>๑.๖ เตรียมความพร้อมในห้องปฏิบัติการ สำหรับการเรียนการสอน</p> <p>๑.๗ ให้ความรู้ และควบคุมการใช้เครื่องมือ วิทยาศาสตร์ในห้องปฏิบัติการ ซึ่งทาง ห้องปฏิบัติการทางวิทยาศาสตร์ของคณะ อุตสาหกรรมเกษตร มีเครื่องมือที่พร้อมทุก ด้าน ในการวิเคราะห์ ทั้งที่เป็นตัวอย่างอาหาร และไม่ใช่ตัวอย่างอาหาร</p>	<p><b>๒.๑ ด้านปฏิบัติการ</b> <b>เตรียมปฏิบัติการ</b></p> <p>๑.๑ การจัดเตรียมวัสดุอุปกรณ์ สารเคมี อาหารเลี้ยงเชื้อ เพื่อการทำปฏิบัติการ แบ่งออกเป็น 3 ขั้นตอน ดังนี้</p> <p>ขั้นตอนที่ 1 การวางแผนและการจัดเตรียมสิ่งต่าง ๆ ที่ใช้ในปฏิบัติการ โดยคำนึงถึงชนิด หรือลักษณะของ งานปฏิบัติการและรายละเอียด เช่น ระดับความถูกต้อง แม่นยำ คำนึงถึงวิธีการทดลองและวิเคราะห์โดยละเอียด ทำให้ทราบว่าต้องใช้สารเคมีคุณภาพในเกรดใด ปริมาณ ที่ต้องใช้ ข้อควรระวังของสารเคมี อุปกรณ์เครื่องแก้ว ใดบ้าง จำนวนเท่าไร การล้างทำความสะอาดให้พร้อม ใช้งาน</p> <p>ขั้นตอนที่ 2 การดำเนินงาน</p> <p>๑) ผู้ช่วยสอน มีการวางแผนจัดเตรียมอุปกรณ์ สารเคมี รีเอเจนต์ต่าง ๆ สำหรับการเรียนการสอน เช่น</p> <ul style="list-style-type: none"> <li>- ปฏิบัติการทางด้านเคมี</li> <li>- ปฏิบัติการทางด้านกายภาพ</li> <li>- ปฏิบัติการทางด้านจุลชีววิทยา</li> </ul> <p>๒) จัดทำวัสดุอุปกรณ์ออนไลน์ เพื่อจัดการข้อมูล เกี่ยวกับ วัสดุอุปกรณ์ที่มีอยู่ หรือรับเข้าและเพิ่มจำนวน ที่มีความจำเป็นต่อคณะฯ เพื่อตอบสนองความต้องการ ในกระบวนการทำงาน</p> <p>๓) ผู้ร่วมวิจัยในโครงการต่างๆ เพื่อเพิ่มความชำนาญ ในการปฏิบัติงานได้อย่างมีประสิทธิภาพสูงสุด</p> <p>ขั้นตอนที่ 3 การสำรวจและเก็บรักษาสารเคมีและ อุปกรณ์หลังการใช้งาน สารเคมีหลายตัวเมื่อผ่านการ ใช้งานแล้วสามารถปรับปรุงคุณภาพและนำกลับมาใช้งาน</p>

ได้ เครื่องแก้ว อุปกรณ์ ทำความสะอาดและจัดเก็บไว้  
อย่างถูกวิธี

๑.๒ การจัดเตรียมความพร้อมของห้องปฏิบัติการโดย  
การสร้างระบบการจองห้องแบบออนไลน์ เพื่อความ  
สะดวกรวดเร็วในการทำปฏิบัติการ

**Clik เพื่อจองห้องปฏิบัติการ**

วัน คาบ	คาบ 1	คาบ 2	คาบ 3	คาบ 4	คาบ 5	คาบ 6	คาบ 7	คาบ 8	คา บ 9
จันทร์	การวิเคราะห์แบบเรียนคอมพิวเตอร์ Section 02								
อังคาร	ระบบสารสนเทศเพื่อการจัดการ สถานศึกษา Section 01					การวิเคราะห์แบบเรียนคอมพิวเตอร์ระดับมัธยม Section 01			
พุธ									
พฤหัสบดี	จอง อารามดำรงพีณีย์ สุทธิชัย เบอร์รณัถ์กิจ : 13/08/2558					จอง อารามดำรงพีณีย์ สุทธิชัย เบอร์รณัถ์กิจ : 13/08/2558			
ศุกร์	การพัฒนาชุมชนเกษตรวิสัยชุมชน Section 01					การพัฒนาชุมชนเกษตรวิสัยชุมชน Section 02			

๑.๓ การจัดเตรียมระบบตรวจสอบความพร้อมของ  
เครื่องมืออุปกรณ์ โดยการตรวจเช็ควัสดุ อุปกรณ์ทุกภาค  
การศึกษาเพื่อสำรวจความพร้อมของเครื่องมืออุปกรณ์  
สามารถตรวจสอบผ่านลิงค์ออนไลน์ได้ที่เว็บไซต์ของ  
คณะฯ ซึ่งสามารถตรวจเช็คได้ตลอดเวลา

**ลิงก์**

<http://agro-industry.rmutsv.ac.th/agro/th/durable>






**ลิงก์**

<https://docs.google.com/document/d/19YjyD36rQl-ZlsuXIs-vdd6vyQ1W57n-AipQeaw1Qy8/edit>



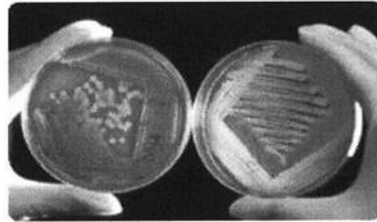
**ลิงก์**

<http://agroindustry.rmutsv.ac.th/agro/th/content/155-1419229278-73-221214>

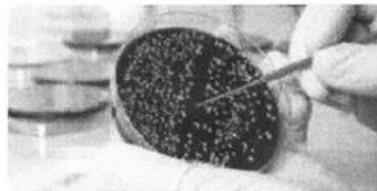
<p><b>ด้านการสนับสนุนการเรียนการสอน</b></p> <p>๑.๑ จัดทำคู่มือการใช้งานเครื่องมือวิทยาศาสตร์ สามารถให้นักศึกษา และคณาจารย์ ของคณะฯ ศึกษาข้อมูลเบื้องต้นก่อนการใช้เครื่องมือเพื่อทำ แล็บปฏิบัติการ และงานวิจัย</p> <ul style="list-style-type: none"> <li>- มีการจัดเตรียม สารเคมี อาหารเลี้ยงเชื้อ เครื่องมือ วัสดุอุปกรณ์ และลักษณะทางกายภาพ ของห้องปฏิบัติการสำหรับการเรียนการสอนและ เพื่อรองรับการตรวจรับวิเคราะห์ตัวอย่างเพื่อเป็น ช่องทางการหารายได้เข้าคณะฯ ซึ่งได้ดำเนินการ เขียนโครงการพัฒนายกระดับห้องปฏิบัติการ เพื่อให้เข้าสู่ห้องปฏิบัติการต้นแบบให้ได้มาตรฐาน และมีประสิทธิภาพตามมาตรฐานการรับรอง ห้องปฏิบัติการต้นแบบ</li> </ul>	<div data-bbox="917 235 1236 324" style="text-align: center;">  <p><b>รายการอาหารเลี้ยงเชื้อ</b> คณะอุตสาหกรรมเกษตร</p> </div> <p>๑.๔ การจัดทำระบบการซ่อมบำรุงเครื่องมืออุปกรณ์ สามารถทำได้โดย แจ้งซ่อมผ่านระบบออนไลน์ ผ่านลิงก์ เว็บไซต์ของคณะฯ</p> <p>ลิงก์ <a href="http://agro-industry.rmutsv.ac.th/agro/th/content/275-1484282072-73-130117#overlay-context=th">http://agro-industry.rmutsv.ac.th/agro/th/content/275-1484282072-73-130117#overlay-context=th</a></p> <div data-bbox="917 683 1236 772" style="text-align: center;">  <p><b>แจ้งซ่อมออนไลน์</b> คณะอุตสาหกรรมเกษตร</p> </div> <p><b>ด้านการสนับสนุนการเรียนการสอน</b></p> <p>๑. จัดทำระบบเบิกจ่ายอุปกรณ์ และสารเคมีสร้างมีการ วิเคราะห์ วางแผน ปรับปรุง พัฒนา จัดทำคู่มือการใช้งาน เครื่องมือวิทยาศาสตร์แบบออนไลน์ สามารถให้ นักศึกษา และคณาจารย์ ของคณะฯ ศึกษาข้อมูล เบื้องต้นก่อนการใช้เครื่องมือในห้องปฏิบัติการ</p> <ul style="list-style-type: none"> <li>- จัดทำสต็อกสารเคมี อาหารเลี้ยงเชื้อ เครื่องแก้ว จัดทำเป็นระบบออนไลน์ สามารถตรวจสอบการคงอยู่ ของวัสดุที่เป็นปัจจุบัน เพื่อความสะดวกในการสืบค้น ติดตาม</li> </ul> <p>๒. การจัดทำคู่มือการใช้งานอุปกรณ์ในห้องปฏิบัติการ มีการจัดทำระบบคู่มือการใช้งานอุปกรณ์แบบออนไลน์ให้ นักศึกษาสามารถเรียนรู้เข้าใจได้มากยิ่งขึ้น ง่ายต่อการ เรียนการสอน</p> <p>ลิงก์ <a href="http://agro-industry.rmutsv.ac.th/agro/th/content/294-1511161788-73-201117">http://agro-industry.rmutsv.ac.th/agro/th/content/294-1511161788-73-201117</a></p> <div data-bbox="909 1691 1252 1780" style="text-align: center;">  <p><b>ห้องปฏิบัติการและเครื่องมือ</b> คณะอุตสาหกรรมเกษตร</p> </div> <p>๓. จัดทำคู่มือต่างๆ ที่ผ่านการพัฒนาปรับปรุงเนื้อหาการใช้งานเครื่องมือวิทยาศาสตร์ ให้นักศึกษาสามารถเรียนรู้ เข้าใจได้มากยิ่งขึ้น นำมาพัฒนาเข้ากับความรู้ที่ได้จาก การอบรมสารสนเทศมาใช้ให้เกิดประโยชน์ โดยการสร้าง</p>
--	--

ลิงค์ไว้ในหน้าเว็บไซต์ของคณะฯ เพื่ออำนวยความสะดวกสืบค้นค้นคว้าศึกษาวิธีการใช้เครื่องมือวิทยาศาสตร์ในห้องปฏิบัติการต่างๆ ได้อย่างรวดเร็ว

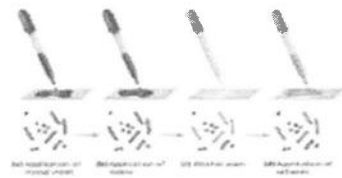
๔. สร้างลิงค์ออนไลน์ แลกเปลี่ยนความรู้ในองค์กร โดยสร้างบทความเกี่ยวกับเทคนิคความรู้ในหลากหลายด้าน เช่น เทคนิคการถ่ายเชื้อจุลินทรีย์ เทคนิคการแยกเชื้อให้บริสุทธิ์ และเทคนิคการย้อมสีแกรมแบคทีเรีย เป็นต้น



เทคนิคการถ่ายเชื้อ



เทคนิคการแยกเชื้อ



เทคนิคการย้อมสีแกรมแบคทีเรีย

๕. สร้างปฏิทินการทำงานใน Google Drive เป็นปฏิทินในการทำงานในแบบรายเดือนออนไลน์ เพื่อความสะดวกในการตรวจสอบวางแผนการทำงาน

## ๒.๒ ด้านการวางแผน

๑. มีการจัดซื้อ จัดหาวัสดุอุปกรณ์ และเครื่องมือวิทยาศาสตร์ สำหรับงานการเรียนการสอน งานวิจัย และงานบริการวิชาการ ภายในคณะฯ
๒. จัดการประชุมหลักสูตร สาขาเทคโนโลยีชีวภาพ
๓. งานอาคาร สถานที่โสตทัศนอุปกรณ์ของคณะฯ
๔. มีการจัดทำบัญชีควบคุมการเบิก-จ่ายสารเคมี

## ๒.๒ ด้านการวางแผน

๑. มีหน้าที่วางแผนจัดซื้อ จัดหาวัสดุอุปกรณ์ และเครื่องมือวิทยาศาสตร์ เพื่อการเรียนการสอน งานวิจัย และงานบริการวิชาการ ภายในคณะฯ โดยทำการตรวจสอบราคา เพื่อเลือกสินค้าที่เหมาะสมที่สุด และมีคุณภาพได้มาตรฐานตามหลักสากล
๒. วางแผนการติดต่อประสานงานการจัดประชุม

อุปกรณ์เครื่องแก้ว (First in- First out)

๕. มีการจัดทำคู่มือเพื่อลดขั้นตอนการทำงานอย่างมีประสิทธิภาพต่อหน่วยงาน

### **๒.๓ ด้านการประสานงาน**

๑. ดำเนินการประสานงานต่างๆโดยมีการติดต่อประสานงานโดยใช้โทรศัพท์ โทรสาร หรือจดหมายอิเล็กทรอนิกส์ ในการติดต่อเรื่อง การขอใบเสนอราคาสั่งซื้อ สารเคมี อาหารเลี้ยงเชื้อ ซ่อมครุภัณฑ์ รวมถึงการขอสเปคเครื่องมือวิทยาศาสตร์ เป็นต้น

### **๒.๔ ด้านการบริการ**

๑. ให้คำปรึกษาเบื้องต้นแก่นักศึกษา และประชาชนทั่วไปเกี่ยวกับการใช้งานเครื่องมือวิทยาศาสตร์ และการทำปฏิบัติการในห้องปฏิบัติการต่างๆ ภายในคณะอุตสาหกรรมเกษตร

๒. ให้บริการดูแลควบคุมการเบิกจ่ายอุปกรณ์เครื่องแก้ว สารเคมี และอาหารเลี้ยงเชื้อ

๓. ให้บริการช่วยตรวจวิเคราะห์คุณภาพทางด้าน

๓. มีการจัดทำบัญชีควบคุมการเบิก-จ่ายสารเคมี อุปกรณ์เครื่องแก้ว First in- First out เพื่อให้มีสารเคมีและอุปกรณ์เครื่องแก้วเพียงพอและพร้อมต่อการใช้งานอยู่ตลอดเวลา

๔. มีการวางแผนจัดทำคู่มือวิธีการใช้เครื่องมือต่างๆ ให้ห้องปฏิบัติการที่รับผิดชอบเพื่อลดขั้นตอนการทำงาน โดยเป็นคู่มือที่ใช้ประโยชน์สำหรับนักศึกษาในประเด็นต่างๆ เตรียมความพร้อมก่อนการทำแลปฏิบัติการ

### **๒.๓ ด้านการประสานงาน**

๑. นำเทคโนโลยีมาใช้ในการติดต่อประสานงาน เพื่อความรวดเร็วและลดการใช้กระดาษ เป็นต้น และใช้ในการติดต่อสื่อสารระหว่างการทำงานของทีมงานสนับสนุนวิชาการในการดูแลห้องปฏิบัติการ และเครื่องมือวิทยาศาสตร์รวมถึงงานอื่นๆ ที่ได้รับมอบหมายเพื่อให้เกิดผลสัมฤทธิ์ตามที่กำหนด และสร้างความเข้าใจ ความร่วมมือในการดำเนินงานตามที่ได้รับมอบหมาย

๓. มีการวางแผนติดต่อประสานงานเพื่อเตรียมความพร้อมในด้านการจัดบริการวิชาการให้กับหน่วยงานต่างๆ โดยใช้ช่องทางสื่อสารที่สะดวก และมีประสิทธิภาพ ลดปัญหาความเข้าใจที่ไม่ตรงกัน และสามารถเตรียมความพร้อมของสารเคมี และเครื่องมือให้พร้อมแก่การใช้งาน เป็นปกติอยู่เสมอ มีการสร้างการเชื่อมต่อรายชื่อกับตัวแทนจำหน่าย/ตัวแทนบริษัทในการซ่อมบำรุงเครื่องมืออุปกรณ์ เพื่อให้มีวัสดุครุภัณฑ์ อุปกรณ์เครื่องแก้วรวมถึง สารเคมี และอาหารเลี้ยงเชื้อ และเครื่องมือต่างๆ พร้อมในการทำปฏิบัติการอยู่เสมอ

### **๑.๔ ด้านการบริการ**

๑. ให้ความช่วยเหลือ/แนะนำทางด้านการตรวจวิเคราะห์ด้วยวิธีการต่างๆ แก่นักศึกษา และผู้ประกอบการ ส่วนราชการ และบุคคลภายนอก

๒. บริการตรวจรับวิเคราะห์ตัวอย่างทั้งภายใน และจากองค์กรภายนอก ทั้งตัวอย่างที่เป็นอาหาร และไม่ใช่อาหาร

๓. เป็นผู้ช่วยสอน และควบคุมการทำปฏิบัติการของนักศึกษาร่วมกับอาจารย์ผู้สอน

<p>ต่างๆ ของผลิตภัณฑ์อาหาร/ไม่ใช่อาหาร</p>	<p>-ทางด้านเคมี -ทางกายภาพ -ทางจุลชีววิทยา</p> <p>๔. เป็นวิทยากรในการอบรมให้ความรู้ ในโครงการต่างๆ ที่ได้รับมอบหมาย</p>
<p>3. วิเคราะห์เปรียบเทียบคุณภาพ และความยุ่งยากและความซับซ้อนของงานที่เปลี่ยนแปลงไป</p>	
<p><b>งานเดิม</b></p>	<p><b>งานใหม่</b></p>
<p><b>1. คุณภาพของงาน</b> ได้ปฏิบัติงานตามหน้าที่หลัก และงานพิเศษอื่นที่ได้รับมอบหมาย เน้นความถูกต้อง รวดเร็วเสร็จทันเวลา ลดต้นทุน ประหยัดทรัพยากรทำงานด้วยความเต็มใจ ปฏิบัติงานตามข้อตกลงภาระงานที่ตั้งไว้(TOR)</p> <p><b>2. ความยุ่งยากและความซับซ้อนของงาน</b> งานที่ทำเป็นงานสนับสนุน การเรียนการสอนทั้งภาคทฤษฎีและภาคปฏิบัติ ซึ่งปฏิบัติงานในฐานะผู้ปฏิบัติงาน โดยปฏิบัติตามคำสั่งจากหัวหน้างาน และใช้ทักษะที่เรียนมา ศึกษา ค้นคว้า ทดลอง วิเคราะห์ สังเคราะห์ เพื่อแก้ไขปัญหาในงานที่ทำและปฏิบัติงานอื่นๆ ที่ได้รับมอบหมาย เช่น</p> <ul style="list-style-type: none"> <li>- คู่มือการใช้งานของเครื่องมือวิทยาศาสตร์ นักศึกษาจะเรียนรู้จากคู่มือที่บริษัทให้มา กับเครื่องมือ ทำให้มีความซับซ้อนอ่านแล้วเข้าใจยาก มินึง ใช้เวลานานในการศึกษาวิธีการ</li> <li>- การแจ้งซ่อมจะดำเนินการแจ้งซ่อม โดยกรอกรายละเอียด ปัญหา และอาการที่เสียของเครื่องมือ ในแบบฟอร์มบนกระดาษ แล้วส่งมายังหัวหน้างานอาคาร สถานที่ อุปกรณ์และเครื่องมือ เพื่อจัดลำดับการดำเนินการซ่อม แล้วส่งมอบหมายต่อไปยังช่างเทคนิคของคณะฯ เพื่อดำเนินการซ่อมแก้ไข</li> <li>- มีการจัดทำบัญชีควบคุม Stock การเบิก-จ่าย</li> </ul>	<p><b>1. คุณภาพของงาน</b> ปฏิบัติงานในฐานะผู้ที่มีประสบการณ์ โดยใช้ความรู้ความสามารถ ความชำนาญ ทักษะ มีการศึกษา ค้นคว้า ทดลอง วิเคราะห์ สังเคราะห์หรือวิจัย เพื่อพัฒนา เพื่อแก้ไขปัญหาในงานที่มีความยุ่งยากซับซ้อนค่อนข้างมาก และปฏิบัติงานอื่นตามที่ได้รับมอบหมายได้โดยไม่กระทบกับการงานในหน้าที่หลักของตนเอง 2</p> <p><b>2. ความยุ่งยากและความซับซ้อนของงาน</b> นำความรู้และประสบการณ์การใช้เครื่องมือวิทยาศาสตร์มาดำเนินการจัดทำคู่มือการใช้งานเครื่องมือวิเคราะห์อาหารทางจุลชีววิทยาอาหาร เพื่อให้ผู้ใช้งานสามารถศึกษาวิธีการใช้และเตรียมพร้อมในการทำแลบปฏิบัติการได้อย่างมีประสิทธิภาพ และได้ผลการทดลองที่ถูกต้องและแม่นยำ</p> <ul style="list-style-type: none"> <li>- นำความรู้ประสบการณ์จากการทำวิจัยมาประยุกต์ใช้ในการทำงานและนำมาเผยแพร่</li> <li>- นำความรู้และประสบการณ์การใช้เครื่องมือวิทยาศาสตร์ มาดำเนินการจัดทำคู่มือการใช้งานของเครื่องมือในห้องปฏิบัติการ เครื่องมือวิเคราะห์อาหารทางกายภาพ ทางเคมี ทางเทคโนโลยีชีวภาพ และทางจุลชีววิทยา เพื่อให้ผู้ใช้งานสามารถศึกษาวิธีการใช้และเตรียมพร้อมในการทำการทดลองได้อย่างมีประสิทธิภาพ และได้ผลการทดลองที่ถูกต้องและแม่นยำ ซึ่งได้ดำเนินการจัดทำระบบการเครื่องมือวิทยาศาสตร์ออนไลน์ ผ่านเว็บไซต์ของคณะฯ เพื่อได้ง่ายแก่การศึกษา และเรียนรู้วิธีการใช้งานได้รวดเร็วยิ่งขึ้น</li> <li>- จัดทำระบบออนไลน์แจ้งสถานะคงเหลือของ</li> </ul>

รายการสารเคมี ระบบ First in- First out เพื่อให้มีสารเคมีและอุปกรณ์เครื่องแก้วเพียงพอและพร้อมต่อการใช้งานอยู่ตลอดเวลา	สารเคมี อาหารเลี้ยงเชื้อ และอุปกรณ์เครื่องแก้ว เพื่อจะได้สะดวกแก่การตรวจเช็ครายการสารเคมีของนักศึกษาและอาจารย์ ในการทำปฏิบัติการ และงานวิจัย
--	--

4. การประเมินค่างานของตำแหน่ง

องค์ประกอบ	คะแนนเต็ม	คะแนนที่ได้รับ	เหตุผลในการพิจารณา
<p>1. หน้าที่และความรับผิดชอบ (30 คะแนน)</p> <p>( ) ปฏิบัติงานระดับต้น โดยต้องใช้ความคิดริเริ่มประกอบกับวิธีการ หรือแนวทางปฏิบัติที่มีอยู่ (10-15 คะแนน)</p> <p>( ) ปฏิบัติงานที่ค่อนข้างยาก หรืองานที่มีขอบเขต เนื้อหา ค่อนข้างหลากหลาย โดยต้องใช้ความคิดริเริ่มในงานที่มีแนวทางปฏิบัติ น้อยมาก (16-20 คะแนน)</p> <p>( ) ปฏิบัติที่ยุ่งยาก หรืองานที่มีขอบเขตเนื้อหาหลากหลาย โดยต้องใช้ความคิดริเริ่มในการปรับเปลี่ยนวิธีการปฏิบัติงานให้เหมาะสม กับสภาพการณ์ (21-23 คะแนน)</p> <p>( ) ปฏิบัติงานที่ยากมาก หรืองานที่มีขอบเขตเนื้อหาหลากหลาย โดยต้องใช้ความคิดริเริ่มในการกำหนด หรือปรับเปลี่ยนแนวทาง ปฏิบัติงานให้เหมาะสมกับสภาพการณ์ (26-30 คะแนน)</p>	30		
<p>2. ความยุ่งยากของงาน (30 คะแนน)</p> <p>( ) เป็นงานที่ไม่ยุ่งยาก มีแนวทางปฏิบัติงานที่ชัดเจน (10-15 คะแนน)</p> <p>( ) เป็นงานที่ค่อนข้างยุ่งยากซับซ้อน และมีขั้นตอนวิธีการ ค่อนข้างหลากหลาย (16-20 คะแนน)</p> <p>( ) เป็นงานที่ยุ่งยากซับซ้อน ต้องประยุกต์ใช้ความรู้และ ประสบการณ์ในการปรับเปลี่ยนวิธีการปฏิบัติงานให้เหมาะสมกับ สภาพการณ์ (21-23 คะแนน)</p> <p>( ) เป็นงานที่มีความยุ่งยากซับซ้อนมาก ต้องประยุกต์ใช้ความรู้ และประสบการณ์ในการกำหนดหรือปรับเปลี่ยนแนวทางปฏิบัติงาน ให้เหมาะสมสอดคล้องกับสภาพการณ์ (26-30 คะแนน)</p>	30		
<p>3. การกำกับตรวจสอบ</p> <p>( ) ได้รับการกำกับ แนะนำ ตรวจสอบอย่างใกล้ชิด (1-5 คะแนน)</p> <p>( ) ได้รับการกำกับ แนะนำ ตรวจสอบการปฏิบัติงานบ้าง (6-10 คะแนน)</p> <p>( ) ได้รับการตรวจสอบ ติดตามความก้าวหน้าของการปฏิบัติงาน เป็นระยะตามที่กำหนดในแผนปฏิบัติงาน (11-15 คะแนน)</p> <p>( ) ได้รับการตรวจสอบ ติดตามผลสัมฤทธิ์ของการปฏิบัติงานตาม แผนงาน/โครงการ (16-20 คะแนน)</p>	20		



องค์ประกอบ	คะแนนเต็ม	คะแนนที่ได้รับ	เหตุผลในการพิจารณา
4. การตัดสินใจ (20 คะแนน) <input type="checkbox"/> ในการปฏิบัติงานมีการตัดสินใจบ้าง (1-5 คะแนน) <input type="checkbox"/> ในการปฏิบัติงานมีการตัดสินใจด้วยตนเอง ค่อนข้างมาก วางแผนและกำหนดแนวทาง แก้ไขปัญหาใน งานที่รับผิดชอบ (6-10 คะแนน) <input type="checkbox"/> ในการปฏิบัติงานมีการตัดสินใจด้วยตนเองอย่าง อิสระ สามารถปรับเปลี่ยนแนวทางและแก้ไขปัญหาในการ ปฏิบัติงานที่รับผิดชอบ (11-15 คะแนน) <input type="checkbox"/> ในการปฏิบัติงานมีการตัดสินใจด้วยตนเองอย่าง อิสระในการริเริ่มพัฒนาแนวทางและวิธีการปฏิบัติงาน (16-20 คะแนน)	20		
รวม	100		

**สรุปผลการประเมินค่างาน/เหตุผล**

.....  
 .....

- ผ่านการประเมิน  
 ไม่ผ่านการประเมิน

**คณะกรรมการประเมินค่างานลงนาม**

ลงชื่อ ..... (กรรมการ)  
 ( )